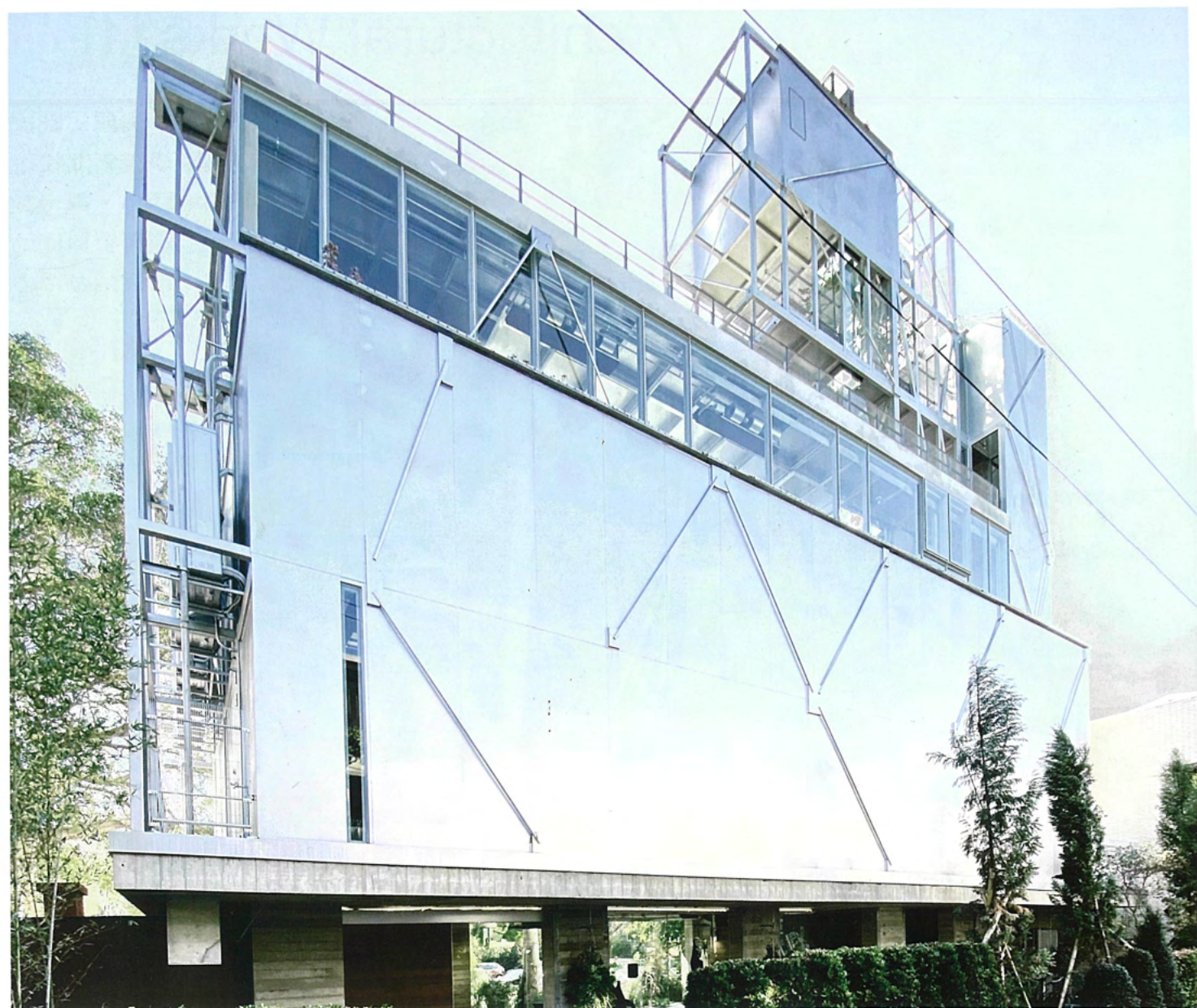


山屋·芝山

邱文傑建築師事務所

Mountain Within
Jay Chiu Architects & Associates



A 私密的展覽空間
B 公共空間
AxB 交纏交錯但不交融

俯視屋頂平台
屋頂平台
隔層紗網的模糊身影

作品名稱 山屋·芝山
事務所 設計/邱文傑建築師事務所
建築師/邱文傑
參與人員/劉貞吟、何保忠、鄭至雅、謝明達、葉俞君、張劭熙、胡培健、王嘉澍、楊勝安、王章智、胡舒喆、曾泊銘、黃受瑄、楊元傑、盧彥安
現場監造/劉貞吟、謝明達、王章智
顧問 結構/築遠工程顧問有限公司

機電/棟鼎工程顧問有限公司
景觀/吳宗憲
前期規劃/強安威勝股份有限公司
比斯金屬股份有限公司
營造 德宇營造股份有限公司
鋼構/新時代鋼架股份有限公司
玻璃/昌明有限公司、金宸弘有限公司
機電/昶鴻水電工程公司
鐵件/永峰企業社
空調/晨恩空調行

業主 山屋口口
座落地點 臺北市士林區至誠路一段305巷3弄10號
主要建材 RC、鋼骨構造
面積 基地面積/322㎡
建築面積/168㎡
總樓地板面積/555㎡
層數高度 層數/地上五層+屋突二層
設計時間 2013年至2019年
施工時間 2018年3月至2020年3月
攝影 楊勝安、邱文傑建築師事務所

在山屋中，A代表私密的展覽空間，B則代表著一系列的公共空間，從騎樓下的螺旋梯上至二、三樓的廊箱，再直達屋頂平台。B空間可獨立運作無須踏入A空間。展覽的範圍從騎樓下的玻璃盒子開始，經由混凝土樓梯通往二樓與三樓的鋼板量體，最後透過水泥樓梯可到達懸挑於屋頂平台上的屋頂突出物。屬於A空間的屋頂突出物上吊掛了一隻鋼梯，它無法通達下方的屋頂平台，接近但不碰觸，人們可藉由它停留在半空中，感受A和B空間交纏、交錯但不交融的核心概念。我們稱此概念為間接共生。

透過A和B空間的分離創造出間接共生的概念。雙排9×9公分的方柱立於一道9公分的縫隙兩側，分離屬於私密的展覽空間A與公共的空間B，鞏固兩空間的自明性。概念上，公共空間B是一個被金屬展覽空間A所包覆的盒子。

雙層半透明的彈性布牆覆蓋著9×9公分方管之間的9公分縫隙，雙層布料模糊了A、B空間的視覺穿透，但也同時擴大兩空間的寬敞度。我們稱雙層布牆為X材質，是一個調節A、B空間空氣流動的介面。二樓的B空間內的玻璃煙囪貫穿屋頂突出物，將鐵盒A內部的熱空氣往上排出。當公共空間B的使用者穿越展覽空間A時，能間接的看到裡面的展示，而展覽空間A的來賓可隱約看到從B空間內投射在雙層布牆上的影像。

騎樓下的共居與共存現象呼應著間接互利共生之概念

騎樓下混亂的共生現象始終有吸引人的一面，在便利商店前透過味道吸引過客的攤販、餐廳與廚房分離進駐騎樓下的公共空間、行走於都市穿廊時經過木工圓盤具的巨響、於半夜才出來佔據公共空間的魚市加工廠，這些景色早已成為我們日常生活中的一部分。我們希望從這些場景中重新詮釋其能量與生命力。

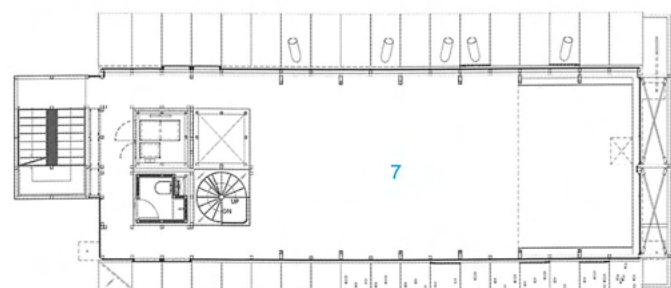
歡迎大眾穿梭於地面層的騎樓空間，這個都市捷徑串連了房子的前巷與後方的橢圓形廣場。騎樓板下的空間有美術館、咖啡屋、通往展覽空間的水泥梯入口以及可直達屋頂平台的螺旋鋼梯。騎樓美術館的公共性是由都市騎樓的空間衍化而來的，水泥柱變向的排列組合允許各空間的獨立出入口，而共享的公共空間提供賓客交流互動的機緣。

花了近20至30年躲起來偷偷練就「都市煉金術」，概念上我們收集了所有淪陷於無政府主義下，佈滿天際線的違章構造。想像用一塊巨大的吸鐵把這些輕結構全部收集起來，鐵皮、C型鋼、圓棒、鐵籠、鴿舍，再將其溶解並鑄造成9×9公分的方柱與6t厚的鋼板，最後我們以保留這些違章構造輕與亂之本質為主軸，把這些回收材料重新組構成一

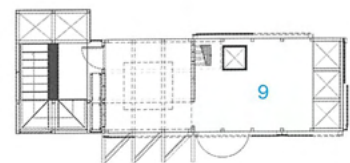


煙囪效應
雙層半透明的彈性布牆

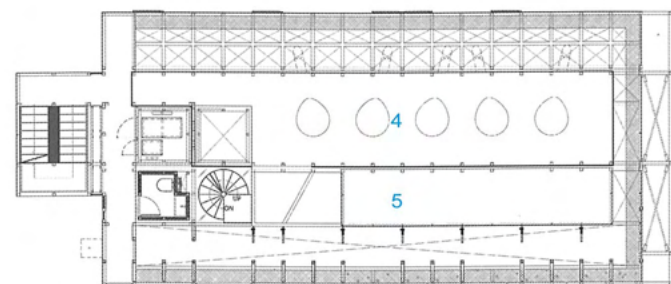
空間B的突出物
仰視三樓開口
四樓的旋轉鋼梯



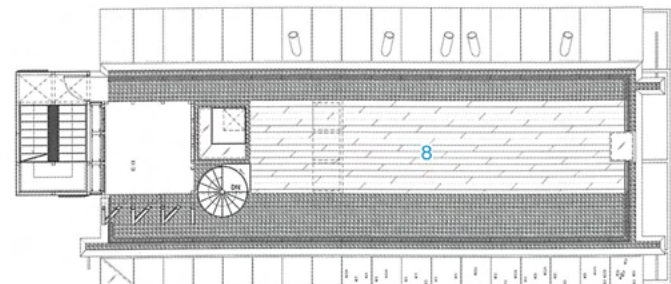
四層平面圖



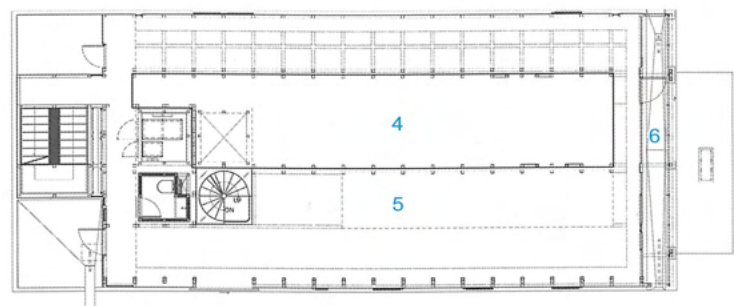
屋突一層平面圖



三層平面圖



五層平面圖

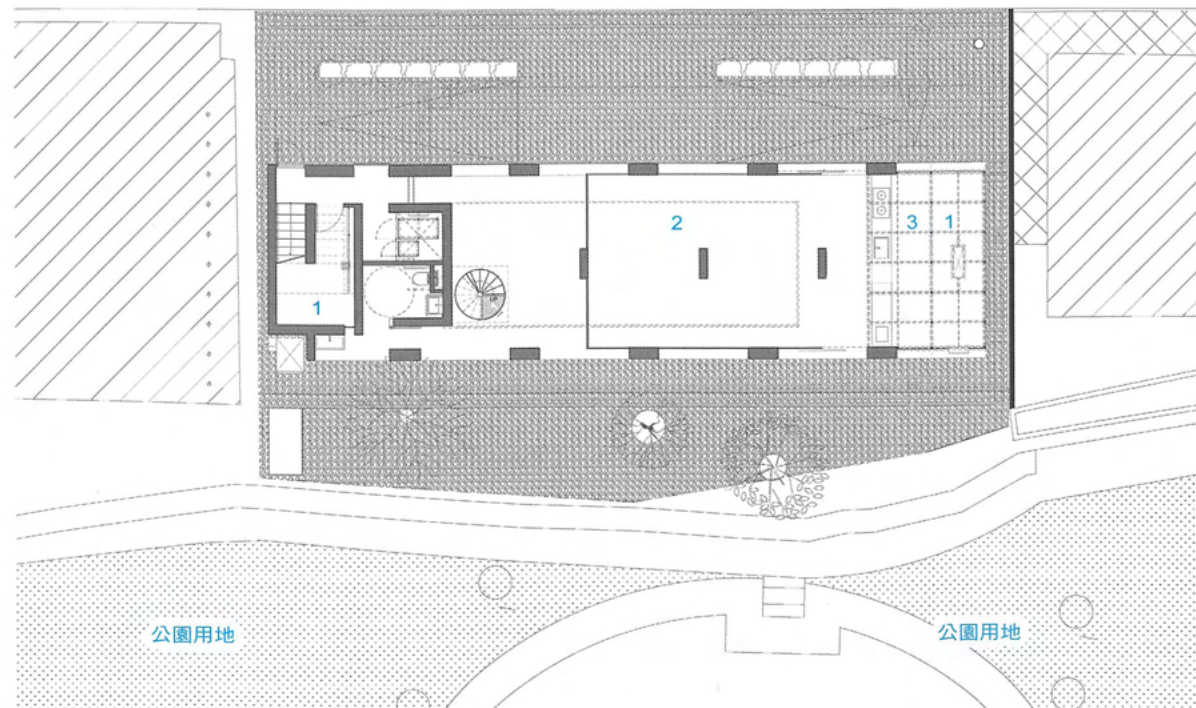


二層平面圖

1. 機房
2. 美術館
3. 廚房
4. 書店
5. 藝廊
6. 露臺
7. 山屋講堂
8. 屋頂
9. 半戶外空間



至誠路一段305巷3弄



一層平面圖

棟正式的構造物。這是將蔓延於都市的非正式違章物正式化的一小步，亦是革命的種子！

隨著蜿蜒的螺旋梯直達屋頂平台，站在高處可一覽基地周遭的景色，芝山岩、外雙溪的河堤及眼前的樹梢。屋頂平台的文藝復興，要從關注屋頂平台的社交性開始，但需先選給大眾建築物所占用的空間。穿梭在地面的都市體驗，藉由垂直捷徑上至頂層，可快速轉換成與夥伴一起享受周遭風景的時光。

· 屋頂公共性

法規25m²或1/8

部分低強度商空之允許

小確幸、咖啡、菜園、書店

· 多用途使用

不是機房違建的天堂

而是具公共性、低強度

供混合使用的屋頂平台

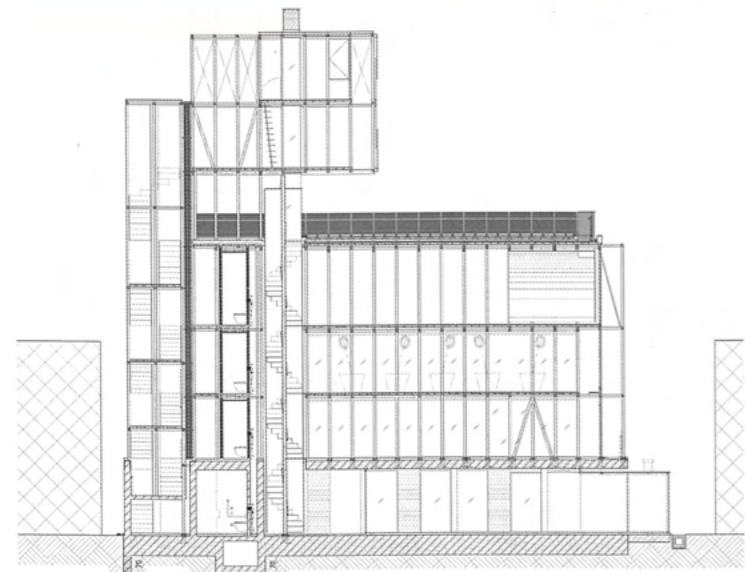
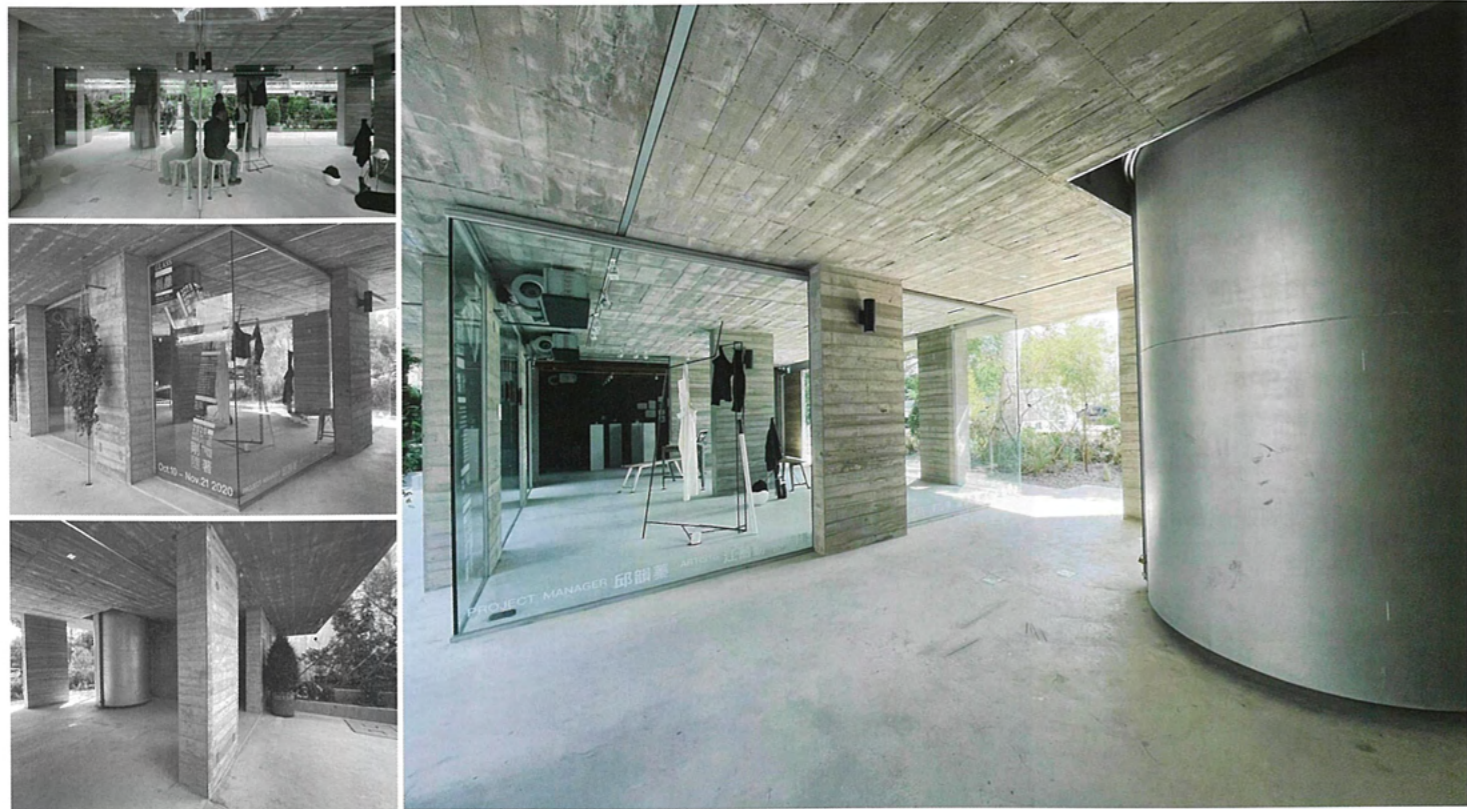
· 回饋民眾

從「生命力」的角度看紛亂無章但輕盈的台式場景，不難發現有一種充滿活力且不屈服的能量。它是一種對於應變性、創造性與實用性的見證。若從建築的角度看空間品質、構造邏輯以及機能共存的效益，就似乎有很大改善的空間。

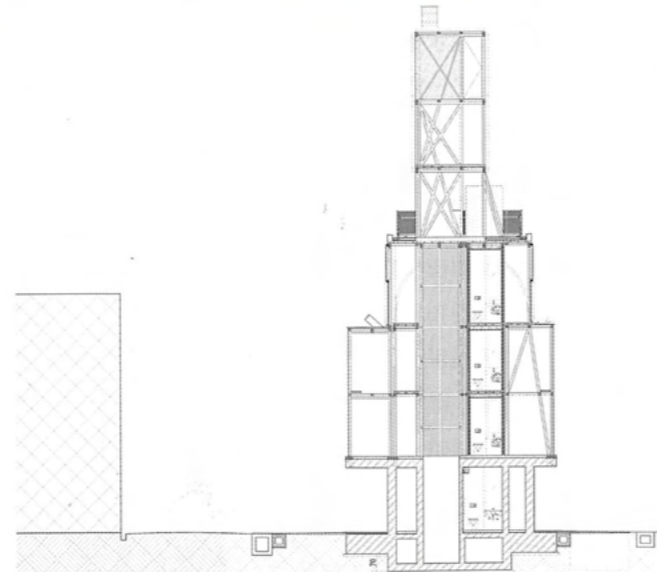
在山屋中，騎樓上方的混凝土板是輕鋼構站立的基礎。透過解構理性的結構矩陣排列以及看似有機但被計算過抵抗水平地震力的斜撐與圓樑，建立了一套理性與非理性共存的結構系統。

雙層布料牆是一種非正式的建築材料，具有靈活且可塑的特質，與街頭攤販和夜市攤位的創造力相仿。可變動的布料牆面能透過排列組合創造多種開口的可能，A與B空間的隔牆可隨應當下使用機能做出相對應的調整，兩者能相互適應與彈性變化，創造出介於完全開放到完全封閉的空間關係。





長向剖面圖



短向剖面圖

